

# P-410

MANUALE D'USO

ADVANCED  
SOLUTIONS



## NORME DI SICUREZZA E PRECAUZIONI D'USO

- La spina deve essere rimossa dalla presa di corrente prima della pulizia o della manutenzione dell'apparecchio e dopo l'uso.
- L'apparecchio non deve essere lasciato incustodito mentre è collegato alla rete di alimentazione.
- Non utilizzare l'apparecchio senza il fusto inferiore.
- Non mettere prodotti detergenti o disinfettanti all'interno del serbatoio della caldaia (usare solo acqua).
- Non capovolgere l'apparecchio (rischiate di ostruire l'elettrovalvola).
- Non aspirare materiali infiammabili, esplosivi, cemento, cenere, gesso o altro, i quali potrebbero creare una miscela pericolosa.
- Se aspirate sostanze corrosive, potreste danneggiare il fusto inferiore. Si consiglia di svuotarlo e risciacquarlo abbondantemente.
- Assicurarsi che le superfici e gli elementi da pulire possano sopportare il vapore (testate su piccole superfici).
- Non utilizzare il vapore su velluto, raso e pelle.
- Prima di collegare il vostro apparecchio verificare che il voltaggio corrisponda a quello scritto sull'etichetta tecnica (220/240 V).

Non usare l'apparecchio in prossimità di persone se queste non indossano indumenti protettivi.

**ATTENZIONE:** i getti ad alta pressione possono essere pericolosi se usati impropriamente. Il getto non deve essere diretto verso persone, animali, apparecchiature elettriche sotto tensione o verso l'apparecchio medesimo.

- Non dirigere il getto verso sé stessi o altre persone per pulire indumenti o calzature.
- Utilizzare questo apparecchio solo per le funzioni previste.
- Scollegare l'alimentazione elettrica prima di effettuare la manutenzione.
- Per scollegare l'apparecchio tirare esclusivamente la spina, mai il cavo.
- Fare attenzione che il cavo di alimentazione non tocchi superfici calde.
- Non usare l'apparecchio se il cavo di alimentazione o altre sue parti importanti sono danneggiate, per esempio, dispositivi di sicurezza, tubi flessibili ad alta pressione, impugnatura comandi.
- Per evitare ogni rischio di fulminazione, non smontatelo.
- Evitare di collegare più apparecchi di grande potenza sullo stesso circuito elettrico.
- Se è necessaria una prolunga, questa deve essere dotata di presa a terra, la spina e la presa devono essere del tipo stagno all'immersione.
- Se il cavo di alimentazione è danneggiato, deve essere sostituito dal costruttore, da un centro di assistenza o da personale qualificato, per prevenire qualsiasi rischio.

**ATTENZIONE:** le prolunghe non adeguate possono essere pericolose.

- Utilizzare una presa di corrente munita di presa a terra.
- Non mettere l'apparecchio nell'acqua e non utilizzarlo all'aperto in caso di pioggia o neve.
- Non spruzzare o lavare l'apparecchio.
- Questo apparecchio può essere utilizzato da persone con ridotte capacità fisiche, sensoriali o mentali o con carenza di esperienza e conoscenza se supervisionati o istruiti sull'uso della macchina in sicurezza e capiti i rischi annessi.
- I bambini non devono giocare con l'apparecchio.
- È necessario sorvegliare i bambini che non giochino con l'apparecchio.
- La pulizia e la manutenzione da parte dell'utente non devono essere effettuate da bambini senza supervisione.
- Tenere l'apparecchio fuori dalla portata dei bambini quando è in fase di alimentazione o in fase di raffreddamento.
- L'apparecchio non deve essere utilizzato se, dopo essere caduto, sono presenti segni visibili di danneggiamento o se presenta perdite.
- Liquido o vapore non vanno diretti verso apparecchiature contenenti componenti elettrici.
- Non lasciare incustodito l'apparecchio collegato.
- Ricordarsi di scollegare l'apparecchio prima di ogni sua pulizia o manutenzione e alla fine di ogni utilizzo.
- Lasciar raffreddare l'apparecchio prima di riporlo.
- Precauzioni durante la manutenzione da parte dell'utente: vedere "Manutenzione del tubo flessibile" (pag. 5) e "Manutenzione ordinaria" (pag. 7).
- Vuotare e risciacquare il fusto inferiore dopo ogni utilizzo.
- Per qualsiasi riparazione è necessario portare l'apparecchio ad un centro di assistenza autorizzato.
- Per garantire la sicurezza dell'apparecchio, si devono usare solo ricambi originali forniti dal costruttore o da lui approvati.

**ATTENZIONE:** i tubi flessibili, gli accessori e i raccordi sono importanti per la sicurezza dell'apparecchio; usare solo quelli raccomandati dal costruttore.

Ogni intervento effettuato da personale non autorizzato annulla la validità della garanzia.

Il costruttore declina ogni responsabilità nell'eventualità di un guasto o danno in seguito a utilizzo o manutenzione scorretti.



ATTENZIONE: PERICOLO DI SCOTTATURE

# INDICE

IL PRODOTTO IN PRIMO PIANO: DESCRIZIONE .....	PAG. 01
MESSA IN FUNZIONE .....	PAG. 02
1 <sup>a</sup> FASE: RIEMPIMENTO DEL FUSTO INFERIORE DELL'ASPIRATORE .....	PAG. 02
2 <sup>a</sup> FASE: RIEMPIMENTO DEL SERBATOIO .....	PAG. 02
3 <sup>a</sup> FASE: ACCENSIONE .....	PAG. 03
4 <sup>a</sup> FASE: COLLEGAMENTO DEL TUBO FLESSIBILE .....	PAG. 04
5 <sup>a</sup> FASE: MESSA IN FUNZIONE DEGLI ACCESSORI .....	PAG. 04
ACCESSORI IN DOTAZIONE .....	PAG. 05
1 IMPUGNATURA CON TUBO FLESSIBILE .....	PAG. 05
2 SPAZZOLA MULTIFUNZIONI .....	PAG. 05
2A INSERTO ASPIRAZIONE LIQUIDI .....	PAG. 05
2B INSERTO TAPPETI .....	PAG. 05
2C INSERTO UNIVERSALE .....	PAG. 05
3 TERGIVETRO .....	PAG. 05
4 BOCCHETTA MM.150 .....	PAG. 06
4A TELAIO TERGIVETRO .....	PAG. 06
4B TELAIO SETOLATO .....	PAG. 06
5 ADATTATORE LANCIA VAPORE .....	PAG. 06
6 PROLUNGHE .....	PAG. 06
7 BOCCHETTA TRASPARENTE .....	PAG. 06
8 DEGREASER .....	PAG. 06
MANUTENZIONE ORDINARIA .....	PAG. 07
OPTIONAL .....	PAG. 08
QUALCOSA NON FUNZIONA? .....	PAG. 09
GARANZIA E SICUREZZA, SERVIZIO DI ASSISTENZA .....	PAG. 10
O-RING DI SCORTA .....	PAG. 11

## INTRODUZIONE

COMPLIMENTI PER AVER SCELTO QUESTO PRODOTTO MADE IN ITALY.  
QUESTA MACCHINA È IL RISULTATO DI UN'ACCURATA RICERCA SVOLTA DA VERI APPASSIONATI DEL PULITO E DELL'INNOVAZIONE, RAPPRESENTA L'ULTIMA FRONTIERA DEGLI APPARECCHI MULTIFUNZIONE DI NUOVA GENERAZIONE.

SVOLGE LE FUNZIONI DI 4 ELETTRODOMESTICI: ASPIRA, LAVA, ASCIUGA E IGIENIZZA.  
È UNA MACCHINA SPECIALE, POTENTE ED ECOLOGICA, NON HA BISOGNO DI FILTRI O SACCHETTI DA DOVER CAMBIARE PERIODICAMENTE, SFRUTTA LE PROPRIETÀ NATURALI DELL'ACQUA PER GARANTIRE LA MASSIMA IGIENE E PULIZIA.

VI INVITIAMO A LEGGERE ATTENTAMENTE QUESTO MANUALE, PER CONOSCERE IL PRODOTTO PIÙ DA VICINO E PER SCOPRIRE TUTTE LE POTENZIALITÀ.

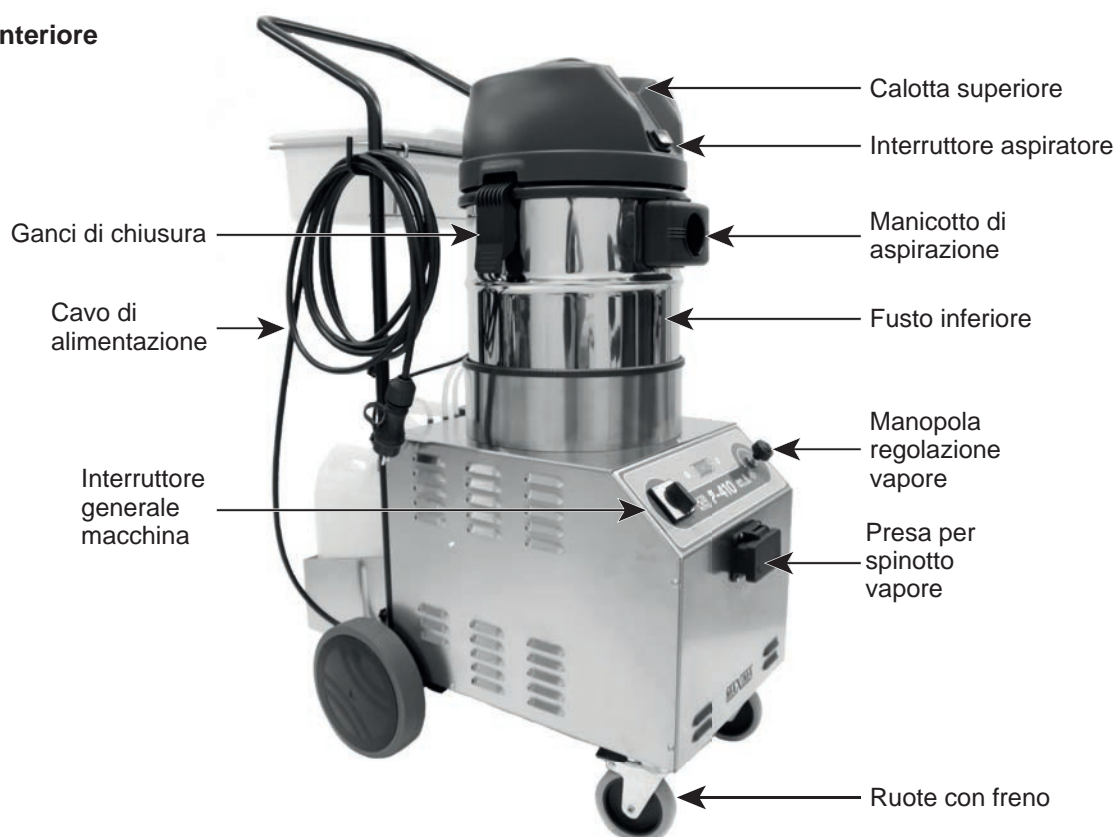
RACCOMANDIAMO DI SEGUIRE SCRUPolosAMENTE I CONSIGLI E LE PRECAUZIONI DI UTILIZZO, AL FINE DI GARANTIRE OTTIMI RISULTATI E SICUREZZA.



**ATTENZIONE: NON USARE L'APPARECCHIO SENZA AVER LETTO IL MANUALE.**

## IL PRODOTTO IN PRIMO PIANO: DESCRIZIONE

### Parte Anteriore



### Parte posteriore



## MESSA IN FUNZIONE

### 1ª FASE: RIEMPIMENTO DEL FUSTO INFERIORE DELL'ASPIRATORE



FIG.1

- Scollegare il cavo di alimentazione dall'aspiratore dalla presa 220V della macchina (fig.1)
- Sganciare i ganci di chiusura;
- Sollevare la calotta superiore (fig.2);
- Versare nel fusto inferiore circa 2 litri di acqua pulita;
- Riposizionare la calotta e ricollegare il cavo di alimentazione.

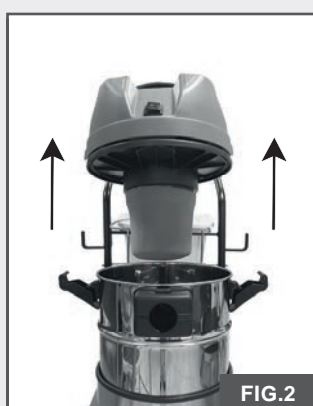


FIG.2



**IMPORTANTE:** durante l'aspirazione, deve esserci sempre presente dell'acqua nel fusto inferiore per evitare danni al motore. Quando il livello arriverà al massimo un galleggiante bloccherà l'aspirazione; in questo caso spegnere il motore, svuotare il fusto e reinserire 2l. di acqua pulita (fig.2).

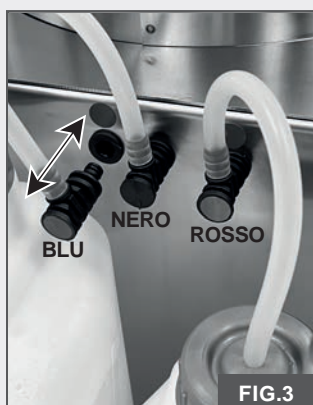


FIG.3

### 2ª FASE: RIEMPIMENTO DEI SERBATOI

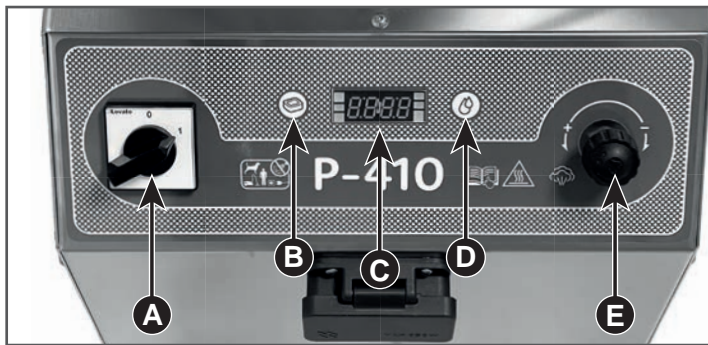
- Staccare i 3 tubi in silicone della macchina tirando i connettori in plastica (fig.3)
- Sfilare le 2 taniche e riempire: quella da 10 l. esclusivamente con acqua e quella da 5l. con un apposito detergente diluito.
- Riposizionare le 2 taniche nell'alloggiamento: 10 l. a sinistra e 5l. a destra. (fig.4)
- Riconnettere i 3 tubi alla macchina prestando attenzione ai colori corrispondenti: blu a sinistra, nero al centro e rosso a destra (fig.3)



FIG.4

**NOTE:** Non utilizzare acqua distillata. Controllare di tanto in tanto il livello di acqua e di detergente nelle due taniche; la macchina rileva la mancanza totale di acqua per proteggere la resistenza, ma per non diminuire la vita della pompa è indispensabile non arrivare allo svuotamento totale delle taniche.





#### ELENCO FUNZIONI QUADRANTE

- A. Accensione macchina
- B. Regolazione quantità detergente
- C. Display
- D. Selettore funzioni acqua/detergente e regolazione quantità acqua
- E. Manopola di regolazione +/- uscita vapore

### 3ª FASE: ACCENSIONE



FIG. 5

- Collegare il cavo di alimentazione dell'aspiratore alla macchina (fig.1)
- Collegare il cavo di alimentazione della macchina ad una presa di 220 Volts -16 A munita di presa a terra.
- Posizionare l'interruttore dell'aspiratore su "1" (fig.5)
- Posizionare l'interruttore della macchina su "1" (fig.6), il display si accenderà e comparirà la scritta "HEAT". Dopo circa 8 minuti la caldaia sarà pronta per lavorare e il display visualizzerà la temperatura.
- Il vapore va regolato in base alla superficie da trattare mediante la manopola (fig.7).



FIG. 6

NOTE: Se finisce l'acqua nella tanica apparirà sul display la scritta "H2O-c" contemporaneamente si interromperà l'erogazione del vapore; in tal caso spegnere la macchina, riempire il serbatoio d'acqua (2ª Fase) e riaccenderla (3ª Fase).



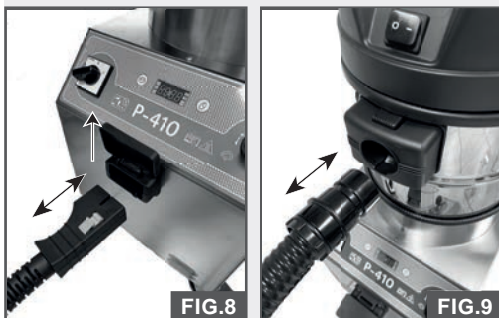
FIG. 7

**SELEZIONE DETERGENTE/IDROGETTO:** premere il tasto D per scegliere la funzione desiderata, nel display compariranno le scritte "CHEM" per indicare che è stata scelta la funzione Detergente e "HjEt" per la funzione Idrogetto. L'ultima funzione scelta resterà memorizzata anche per la prossima accensione della macchina.

**REGOLAZIONE QUANTITA' DETERGENTE:** tenere premuto il tasto B, nel display compariranno i valori di regolazione dal minimo al massimo in sequenza, una volta visualizzato il numero desiderato rilasciare il tasto B e subito premerlo velocemente per memorizzare la scelta fatta.

**REGOLAZIONE QUANTITA' D'ACQUA PER IDROGETTO:** tenere premuto il tasto D, nel display compariranno i valori di regolazione dal minimo al massimo in sequenza, una volta visualizzato il numero desiderato rilasciare il tasto D e subito premerlo velocemente per memorizzare la scelta fatta.

**Le regolazioni scelte resteranno memorizzate anche per la prossima accensione della macchina.**

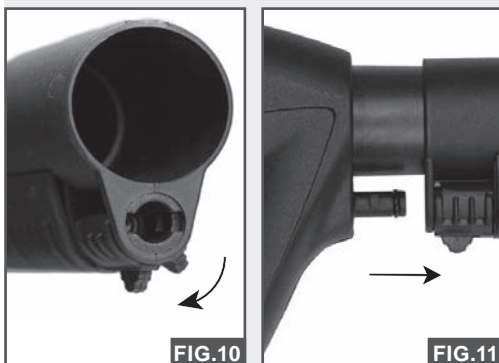


#### 4ª FASE: COLLEGAMENTO DEL TUBO FLESSIBILE

- Per collegare lo spinotto vapore, alzare lo sportellino che copre la presa (fig.8), inserire lo spinotto a fondo, quindi chiudere lo sportellino. Per scollegare lo spinotto alzare lo sportellino, premere il cursore rosso e tirare lo spinotto.
- Per il bocchettone di aspiratore (fig.9) è sufficiente inserirlo a fondo nel manicotto e per disinserirlo premere il cursore nel manicotto e tirare il bocchettone.

PRIMA DI OPERARE CON LA MACCHINA ACCERTARSI CHE SIA TUTTO BEN COLLEGATO.

#### 5ª FASE: MESSA IN FUNZIONE DEGLI ACCESSORI



- Tutti gli accessori svolgono la doppia funzione di aspirazione e vapore, si incastrano direttamente nell'impugnatura oppure nelle prolunghie.
- Posizionare la ghiera di bloccaggio in posizione di apertura e mantenerla aperta (fig.10).
- Incastrare il tubo prolunga oppure l'accessorio (fig.11).
- Spostare la ghiera in posizione di chiusura. Per i tubi prolunga è sufficiente rilasciare la ghiera a molla.

#### COMANDI SU IMPUGNATURA

- **ASPIRAZIONE:** premere una volta il pulsante a destra sopra l'impugnatura (B) per l'accensione del motore di aspirazione e una volta per lo spegnimento (fig.12). Sia l'accensione che lo spegnimento del motore sono del tipo "a rampa" quindi attendere un paio di secondi prima di ottenere la massima potenza o lo spegnimento.

*NOTA: Il pulsante per l'aspirazione (B) non deve essere azionato contemporaneamente agli altri comandi (A e C).*

*Es: accendere prima l'aspirazione e poi erogare il vapore.*



- A. Interruttore detergente e acqua
- B. Pulsante aspirazione
- C. Tasto vapore
- D. Blocco tasto vapore

- **IDROGETTO E DETERGENTE:** premere l'interruttore a sinistra sopra l'impugnatura (A) per l'erogazione sia di acqua + vapore, che di detergente + vapore (N.B: l'erogazione sarà continua fino a quando non verrà volutamente interrotta dall'utente). Per interrompere l'erogazione premere nuovamente l'interruttore (A).
- **VAPORE:** tenere premuto il tasto situato sotto l'impugnatura (C) per l'uscita vapore e rilasciarlo per l'interruzione (fig.12).



**ATTENZIONE: NON UTILIZZARE IL VAPORE O GETTI D'ACQUA SU APPARECCHI ELETTRICI IN FUNZIONE O SOTTO TENSIONE!**

## ACCESSORI IN DOTAZIONE

1



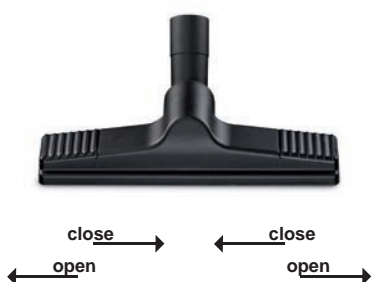
### 1. IMPUGNATURA CON TUBO FLESSIBILE

- A. Interruttore Detergente/idrogetto
- B. Tasto aspirazione
- C. Tasto vapore
- D. Blocco tasto vapore
- E. Impugnatura
- F. Bocchettone aspirazione
- G. Spinotto vapore

#### MANUTENZIONE DEL FLESSIBILE

Dopo ogni utilizzo, si raccomanda di sciacquare il flessibile aspirando da una bacinella uno/due litri d'acqua in modo che lo sporco non si depositi sulle pareti interne. Quindi, appenderlo ad asciugare.

2



### 2. SPAZZOLA MULTIFUNZIONI

Dotata di uno snodo che permette di effettuare un giro di 360°, questa spazzola riesce a pulire zone difficili da raggiungere (sotto i mobili e i letti, sugli armadi alti, ecc.) e vari tipi di pavimento, tappeti, ecc. Per utilizzare l'inserto voluto sulla spazzola, è sufficiente inserirlo al di sotto e, tenendolo premuto, spostare i cursori verso l'interno (fig. 2). Per toglierlo è sufficiente spostare i cursori verso l'esterno.

2A



### 2A. INSERTO ASPIRAZIONE LIQUIDI

Indicato per la pulizia di pavimenti, rivestimenti plastici, marmo, ecc.. Emanare vapore sulla superficie da pulire e successivamente aspirare; si otterrà una superficie perfettamente pulita e asciutta.

2B



### 2B. INSERTO TAPPETI

La forma arrotondata permette di scivolare e pulire più facilmente tappeti e moquettes.

2C



### 2C. INSERTO UNIVERSALE

Utilizzabile per la funzione aspirapolvere su pavimenti, piastrelle, rivestimenti plastici.

3



### 3. TERGIVETRO

Il tergivetrol è particolarmente adatto per la pulizia di vetri e specchi. Per l'utilizzo vedi sotto (4A).

**NOTE: in inverno è necessario preriscaldare i vetri utilizzando l'accessorio a 10/15 cm. di distanza prima di procedere alla pulizia.**



4



#### 4. BOCCHETTA MM.150

Si tratta di una spazzola su cui si possono adattare i seguenti telai:

4A



#### 4A. TELAIO TERGIVETRO

Ideale per pulire vetrate di tipo "inglesina". Per un utilizzo corretto, si consiglia di riscaldare l'accessorio tenendo il pulsante vapore premuto per qualche secondo vaporizzando in aria, quindi procedere con la pulizia.

Potete vaporizzare ed aspirare simultaneamente oppure separatamente, si raccomanda di utilizzare il tergovetro dall'alto verso il basso tenendolo ben premuto sul vetro.

4B



#### 4B. TELAIO SETOLATO

Utilizzabile per pulire divani, poltrone, sedili delle macchine, ecc.

Per un uso corretto, emanare vapore ed aspirare tenendo premuta la spazzola contro la superficie, così da eliminare facilmente lo sporco.

5



#### 5. ADATTATORE LANCIA VAPORE

5A. Lancia

5B. Bocchettina mm 80

5C. Spazzolino in Pekalon mm 30

5D. Spazzolino in Ottone mm 30

5E. Spazzolino in Nylon mm 60

5F. Prolunga lancia vapore

Particolarmente indicato per le fughe delle piastrelle, box doccia, griglie, zanzariere, ecc.. Ottimo anche per lo sbrinamento di congelatori o frigoriferi.

6



#### 6. PROLUNGHE

Indispensabili per la pulizia di pavimenti, muri lavabili o vetrate alte, si possono utilizzare abbinata a qualsiasi altro accessorio.

7



#### 7. BOCCHETTA TRASPARENTE

Per lavare tappeti, moquettes, imbottiti...

8



#### 8. DEGREASER

Concentrato multiuso sicuro ed efficace per lo sporco più difficile.

### PULIZIA DEI FILTRI

La costante e corretta pulizia dei filtri aiuta a mantenere pulito ed in perfetta efficienza l'apparecchio. Osservare le seguenti istruzioni:

- Scollegare il cavo di alimentazione dall'aspiratore dalla presa 220V della macchina
- Sganciare i ganci di chiusura;
- Sollevare la calotta superiore;
- Sfilare il filtro in spugna e lavarlo con acqua e sapone (fig.13);
- Lasciare asciugare il filtro e riposizionarlo correttamente;
- Riposizionare la calotta e ricollegare il cavo di alimentazione.

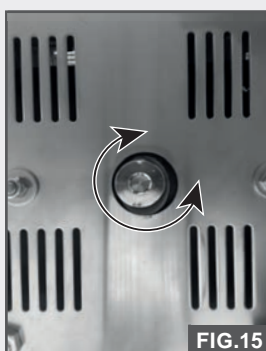


### NOTE GENERICHE SULLA MANUTENZIONE ED ASSISTENZA:

- Il galleggiante deve essere mantenuto pulito e controllato periodicamente. Assicurarsi che il galleggiante – che ha la funzione di fermare l'aspirazione quando il fusto è completamente pieno di liquido – non presenti danneggiamenti od ostruzioni che possono impedirne la salita.
- **NON PULIRE PARTI DI PLASTICA CON SOLVENTI** come benzina, diluenti, gasolio o altre sostanze che contengono alcool, non strofinare questi componenti sulle parti in plastica. Pulire eventualmente queste parti con un panno morbido e acqua.



NOTA: Se si desidera utilizzare l'aspiratore a secco è necessario acquistare separatamente il filtro lavabile a cartuccia (Fig.14).



### PULIZIA DELLA CALDAIA

È consigliabile svuotare la caldaia una volta al mese per eliminare la maggior parte del residuo (calcare etc.) ed effettuare presso un centro di assistenza autorizzato un lavaggio della caldaia con acidi non troppo aggressivi, una volta ogni 6 mesi. Per effettuare queste due operazioni è necessario agire sul tappo di svuotamento che è posizionato sotto la macchina, senza inclinarla e a CALDAIA SPENTA (Fig.15).



### PULIZIA DEI SERBATOI

È consigliabile lavare periodicamente con acqua entrambi i serbatoi (taniche) (Fig.16).

Se si prevede di non utilizzare la macchina per un periodo prolungato (es: ferie) consigliamo di lasciare le taniche vuote.

## OPTIONAL

1



### 1. KIT IGIENIZZANTE MAXI

Completo di:

- tubo vapore flessibile da 5m
  - prolunghe in alluminio
  - base vaporizzante per mop
  - mop con velcro in ultra-microfibra
  - lancia con serbatoio per vaporizzare il prodotto disinfettante
- 

2



### 2. TURBOVAPOR

Ottimo per tutti i tipi di pavimento, sia a secco che a vapore, è una elettrospazzola a batteria vaporizzante/aspirante con rulli intercambiabili.

---

3



### 3. BOCCHETTA TRASPARENTE GRANDE

Per lavare e asciugare i tappeti, moquettes e tappezzerie di grandi dimensioni.

---

4



### 4. LANCIA DRITTA METALLICA

Lancia vaporizzante con getto concentrato extra potente per utilizzi tecnici.

---

5



### 5. LAVAVETRI SETOLATO 360°

Accessorio lava - spazzola - asciuga ideale per grandi vetrate e sporco persistente, con snodo girevole.

---

6



### 6. TUBO ESTENSIBILE A 1 A 6 METRI

Tubo aspirazione polvere/liquidi che da 1m si allunga fino a 6m.

## QUALCOSA NON FUNZIONA?

A volte dipende da cause che si possono facilmente eliminare facendo dei semplici controlli.

ANOMALIA	CAUSA	SOLUZIONE
Aspirazione insufficiente	<ul style="list-style-type: none"> <li>· Il filtro è sporco o ostruito</li> <li>· Il tubo flessibile è ostruito</li> <li>· Il fusto inferiore è pieno</li> </ul>	<ul style="list-style-type: none"> <li>· Pulire il filtro</li> <li>· Scollegare il tubo e rimuovere lo sporco</li> <li>· Svuotare il fusto e ripristinare il livello al minimo con acqua pulita</li> </ul>
Il motore emette un rumore strano	Il fusto inferiore è pieno	Svuotare il fusto e ripristinare il livello al minimo con acqua pulita
Con caldaia pronta, non esce vapore	La regolazione è bassa	Aumentare la potenza di uscita
Con caldaia pronta, non esce vapore e compare la scritta H2O_c nel display	È finita l'acqua nel serbatoio	Riempire il serbatoio con acqua
I tubi di prolunga o gli accessori si sganciano facilmente	La ghiera di bloccaggio non è in posizione corretta	Chiudere correttamente la ghiera di bloccaggio
I tubi di prolunga o gli accessori non si innestano facilmente	<ul style="list-style-type: none"> <li>· Le guarnizioni non sono lubrificate</li> <li>· Le guarnizioni sono danneggiate</li> <li>· La ghiera di bloccaggio non è in posizione corretta</li> </ul>	<ul style="list-style-type: none"> <li>· Lubrificare le guarnizioni con grasso al teflon (in alternativa crema per le mani)</li> <li>· Sostituire le guarnizioni utilizzando quelle di scorta fornite</li> <li>· Posizionare la ghiera di bloccaggio in posizione di apertura</li> </ul>
Lievi fuoriuscite di vapore/acqua dagli innesti (di: accessori, prolunghe, tubo flessibile)	Le guarnizioni sono danneggiate	Sostituire le guarnizioni utilizzando quelle di scorta fornite, lubrificare le guarnizioni con grasso al teflon (in alternativa crema per le mani)
I comandi sull'impugnatura del tubo flessibile non rispondono	Il gruppo spina del flessibile non è innestato correttamente	Innestare il gruppo spina fino al corretto aggancio
Il tubo flessibile si sgancia dalla macchina	Il gruppo spina del flessibile non è innestato correttamente	Innestare il gruppo spina fino al corretto aggancio

**Se dopo questi controlli la macchina non funziona,  
Vi invitiamo a contattare il Rivenditore o il Centro di Assistenza**

## GARANZIA E SERVIZIO DI ASSISTENZA



### SCHEMA TECNICA

- Assorbimento elettrico: 15 Amp
- Aspirazione: 2400 MM
- Potenza motore: 1400 WATT
- Dimensioni aperta: 79,5 X 46 X 109 CM
- Dimensioni chiusa: 74,5 X 46 X 58 CM
- Peso: 32 kg
- Pressione vapore: 10 BAR
- Potenza caldaia: 3500 W
- Volume caldaia: 3,5 L
- Sistema di ricarica: AUTOMATICA
- Pronto vapore: 8 MIN
- Serbatoio acqua per vapore: 10 L
- Serbatoio detergente: 5 L
- Serbatoio acqua sporca: 15 L
- Volume fusto inferiore: 20 L
- Vapore arricchito Power Jet: SI
- Ferma-circuito a livello di serbatoio e di caldaia
- Termostato
- Pressostato
- Valvola di sicurezza 12 bar
- Comandi in bassa tensione

Per ogni problema di funzionamento, contattare il vostro rivenditore o il servizio assistenza. Non cercate mai di riparare da soli il vostro apparecchio, rischiereste di andare contro le normative che hanno regolato la sua fabbricazione e non sarebbe più coperto da garanzia. Ogni intervento effettuato da personale non autorizzato annulla la validità della garanzia.

### CONDIZIONI

L'apparecchio acquistato è coperto da garanzia a norma di legge contro tutti gli eventuali difetti di fabbricazione. Durante questo periodo i pezzi difettosi saranno sostituiti gratuitamente purché il difetto non risulti causato da urti, cadute, incendi, cortocircuiti oppure derivati da un uso improprio. L'apparecchio non più funzionante o le parti difettose dovranno essere inviate in porto franco alla nostra Ditta o ai centri di assistenza autorizzati. La spedizione sarà di nostra competenza in porto assegnato all'indirizzo dell'acquirente.

### INFORMAZIONI PER GLI UTENTI SULLO SMALTIMENTO DI APPARECCHIATURE ELETTRICHE ED ELETTRONICHE OBSOLETE (PER I NUCLEI FAMILIARI PRIVATI)

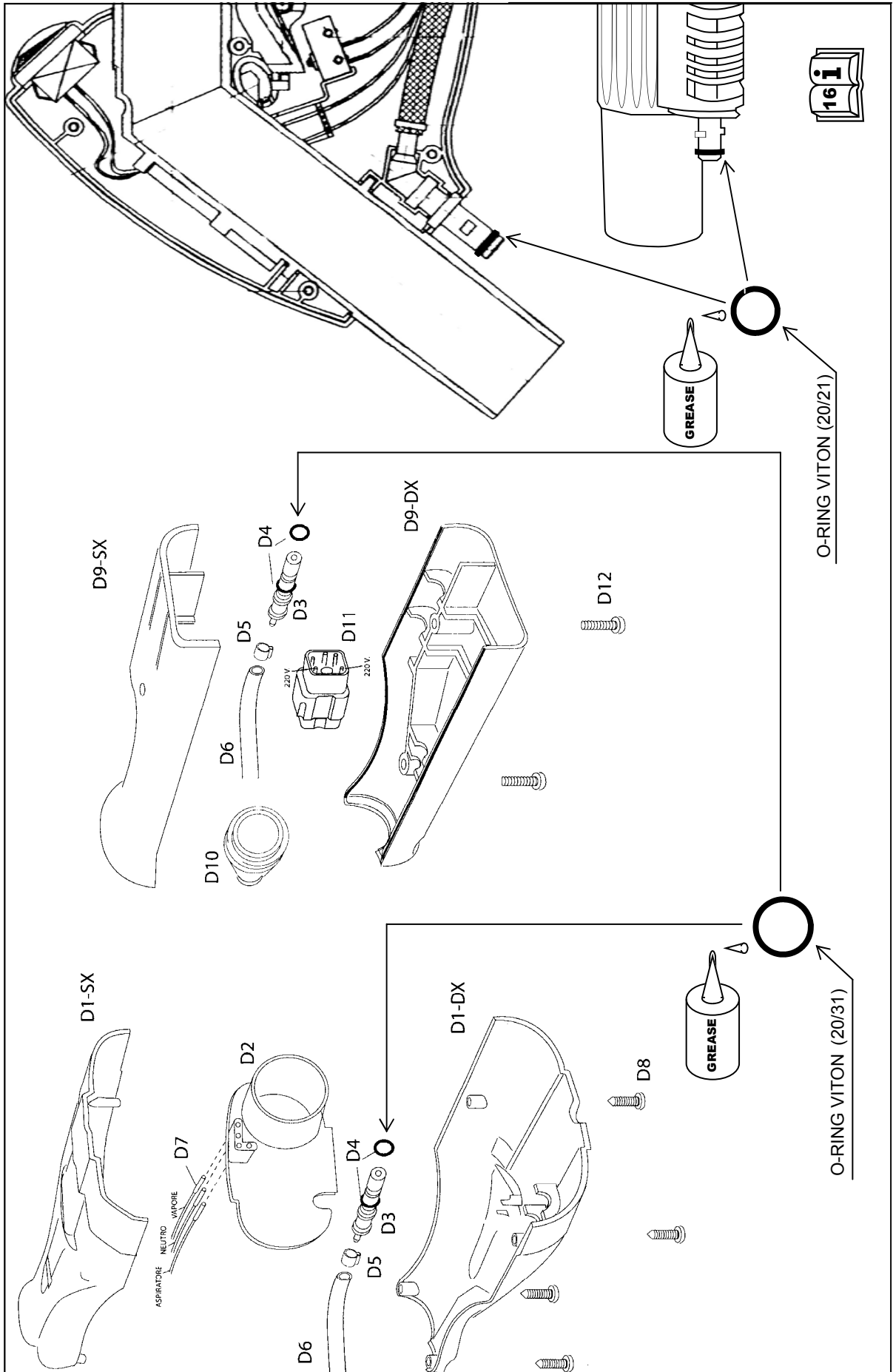


Questo simbolo sui prodotti e/o sulla documentazione di accompagnamento significa che i prodotti elettrici ed elettronici usati non devono essere mescolati con i rifiuti domestici generici. Per un corretto trattamento, recupero e riciclaggio, portare questi prodotti ai punti di raccolta designati, dove verranno accettati gratuitamente. In alternativa, in alcune nazioni potrebbe essere possibile restituire i prodotti al rivenditore locale, al momento dell'acquisto di un nuovo prodotto equivalente. Uno smaltimento corretto di questo prodotto contribuirà a far risparmiare preziose risorse ed evitare potenziali effetti negativi sulla salute umana e sull'ambiente, che potrebbero derivare da uno smaltimento inappropriato. Per ulteriori dettagli, contattare la propria autorità locale o il punto di raccolta designato più vicino. In caso di smaltimento errato di questo materiale di scarto, potrebbero venire applicate penali, in base alle leggi nazionali. Per gli utenti aziendali nell'Unione Europea: qualora si desideri smaltire apparecchiature elettriche ed elettroniche, contattare il rivenditore o il fornitore per ulteriori informazioni. Informazioni sullo smaltimento in nazioni al di fuori dell'Unione Europea: questo simbolo è valido solo nell'Unione Europea. Qualora si desideri smaltire questo prodotto, contattare le autorità locali o il rivenditore e chiedere informazioni sul metodo corretto di smaltimento.

**ATTENZIONE:  
PERICOLO DI  
SCOTTATURE**



# O-RING DI SCORTA







La produzione dell'intera gamma è esclusivamente eseguita in Italia, nel pieno rispetto delle direttive CE con componenti italiani, per garantire la massima affidabilità, efficacia e durata nel tempo.

**Autentico Made in Italy.**

**ADVANCED  
SOLUTIONS**

**MAXIMA**  
ADVANCED SOLUTIONS

MAXIMA SRL - VIA ENRICO FERMI, 16  
31040 GORGO AL MONTICANO - ITALY  
TEL +39 0422 749 867  
FAX +39 0422 809 442  
WWW.MAXIMAITALIA.COM

